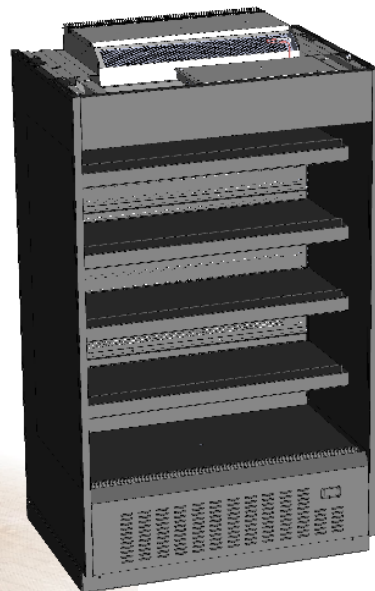


BEIBLATT

Gewerbliches Kühl-/Gefriergerät



CB196 (TWA)



CB124 (TWA)

Snr. 395572
Status 06/18_V3



Copyright © AHT Cooling Systems GmbH. Alle Rechte vorbehalten.

ISO 9001:2008, ISO 14001:2004, OHSAS 18001:2007, SA 8000:2008

395572 Beiblatt CB196/CB124 (TWA)

Beiblatt SNr. 395572 CB196/CB124 (TWA)

zu Betriebsanleitung

- SNr. 379425 Gewerbliches Kühl-/Gefriergerät
- SNr. 347443 Gewerbliches Kühl-/Gefriergerät

1 Gerätemodelle-Übersicht

Gewerbliches Kühl-/Gefriergerät

Modell	Typ R-290	Außenabmessungen [mm] Länge x Tiefe x Höhe	Maximales Gesamtgewicht Gerät * [kg]
CB196 (TWA)	B 915N	1964 x 885 x 2150	630
CB124 (TWA)	B 916N	1240 x 885 x 2150	375

*Ausführungsspezifische Abweichungen möglich. Genaue Angaben entnehmen Sie den Frachtpapieren. Diese müssen beim Betreiber aufliegen. Technische Änderungen vorbehalten.

2 Technische Daten

Ergänzung zu Kapitel 2.2

Modell	Spannungsversorgung (Gerätespezifisch, Angaben auf dem Leistungsschild beachten - siehe →Leistungsschild und Seriennummer)	Stecker-Typen
CB196 (TWA)	3 x 380-420V 50Hz /N/P	CEE 5x16A
CB124 (TWA)	220-240V 50Hz	CEE 5x16A

Tauwasserablauf	DN 32
-----------------	-------

3 Automatische Abtauung

Ergänzung zu Kapitel 3.1

Das anfallende Tauwasser wird über eine Tauwasserrinne zu einem Abfluss geführt und über einen Tauwasserablauf in die Abwasserkanalisation abgeleitet.

4 Aufstellung und Installation

Ergänzung zu Kapitel 7

Tauwasserablauf mit Abwasserkanalisation verbinden:

Zuständigkeit: Betreiber

Der Betreiber muss vor Inbetriebnahme des Gerätes die Verbindung zwischen Abwasserkanalisation und Tauwasserablauf herstellen und trägt für diese die Verantwortung.

Der Tauwasserablauf befindet sich vorne an der Geräteunterseite.

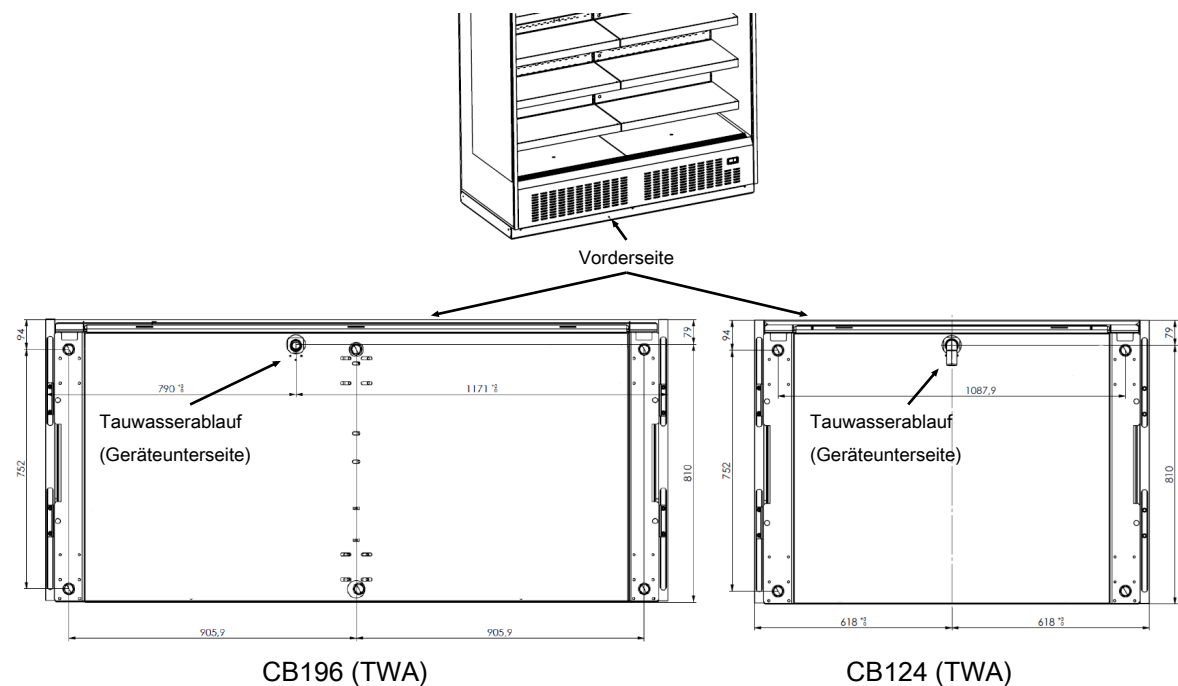


Abb. 1: Tauwasserablauf